

# TOSHIBA

## OWNER'S MANUAL

### AIR CONDITIONER (SPLIT TYPE)

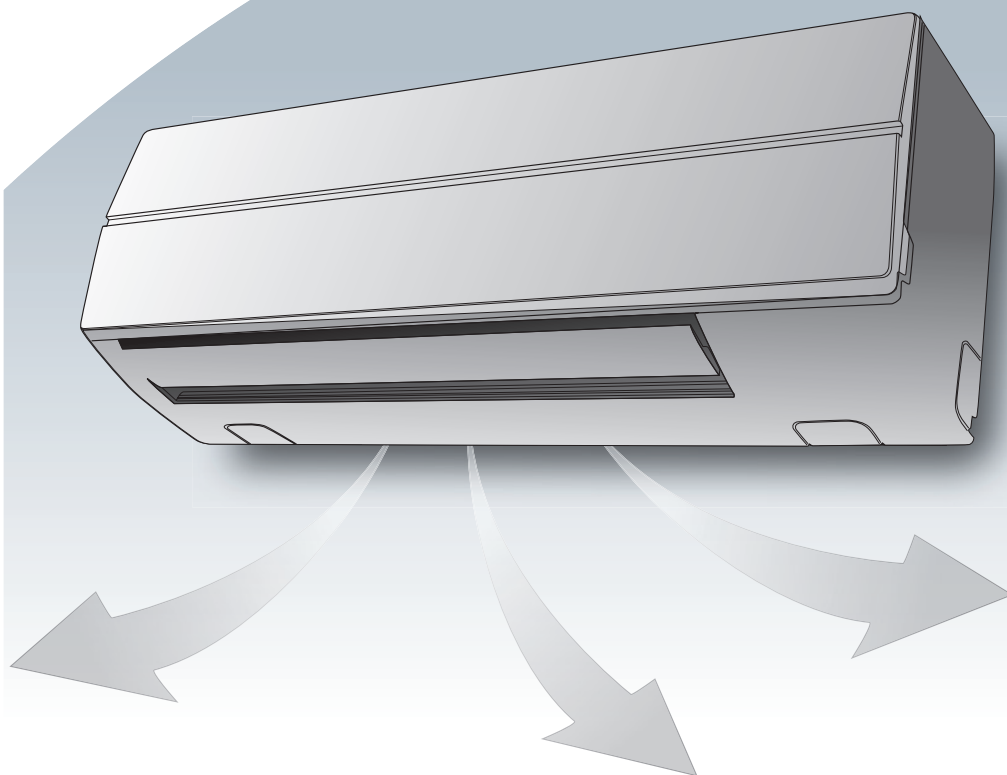
For general public use

**Indoor unit**

RAS-10, 13, 16 SKV Series

**Outdoor unit**

RAS-10, 13, 16 SAV Series



ENGLISH

SPANISH

FRENCH

ITALIAN

GERMAN

PORTUGUESE

POLISH

CZECH

CROATIAN

HUNGARIAN

DUTCH

GREEK

SWEDISH

FINNISH

NORWEGIAN

RUSSIAN

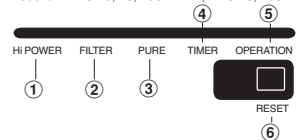
TURKISH

## VEILIGHEIDSVORZORGEN

 <b>GEVAAR</b>	<ul style="list-style-type: none"> <li>De behuizing niet monteren, repareren, openen noch demontieren. Hierdoor loopt men elektrocutiegevaar. Laat dit over aan de dealer of een specialist.</li> <li>Het toestel afzetten voorkomt geen elektrocutie.</li> <li>Het toestel dient te worden geïnstalleerd conform de nationale voorschriften.</li> <li>De aansluiting op het stroomnet moet zijn voorzien van een schakelaar die alle polen bedient en met een contactscheiding van minstens 3 mm.</li> </ul>
 <b>WAARSCHUWING</b>	<ul style="list-style-type: none"> <li>Stel uw lichaam niet te lang bloot aan de koude luchtstroom.</li> <li>Stop niets in de luchtinlaat-/uitlaat.</li> <li>Bij abnormale werking (brandgeur, enz.) moet u de airconditioning afzetten en de voeding loskoppelen of de stroom onderbreken.</li> </ul>
 <b>OPGELET</b>	<ul style="list-style-type: none"> <li>Reinig het toestel niet met water. Dit kan elektrocutie tot gevolg hebben.</li> <li>Gebruik deze airconditioning niet voor andere doeleinden zoals bijvoorbeeld het bewaren van levensmiddelen, het kweken van dieren, enz.</li> <li>Ga niet op de binnen-/buitenmodule zitten en plaats er ook niets op. Dit kan leiden tot letsels of schade aan het apparaat.</li> <li>Raak niet de aluminium koelribben aan, daar dit blessures veroorzaken kan.</li> <li>Zet de hoofdschakelaar of stroomonderbreker af alvorens het toestel te reinigen.</li> <li>Zet de hoofdschakelaar of stroomonderbreker af wanneer het toestel gedurende lange tijd niet wordt gebruikt.</li> <li>Het wordt aanbevolen, na een lange looptijd, door een specialist servicewerkzaamheden aan het toestel te laten verrichten.</li> </ul>

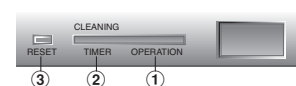
## 1 DISPLAY BINNENMODULE

Modellen: RAS-10, 13, 16SKVR-E, RAS-13, 16SKV-E



- Hi POWER (Groen)
- FILTER (Oranje)
- PURE (blauw) (10, 13, 16SKVR-E series)
- PRE DEF (DE-FROST) (Oranje) (13, 16SKV series)
- TIMER (Geel)
- OPERATION (Groen)
- RESET knop

Modellen: RAS-10SKV-E



- OPERATION (Groen)
- TIMER/CLEANING (Geel)
- RESET knop

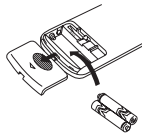
## 2 VOORBEREIDSELEN

### Filters klaarmaken

- Open het luchtinlaatrooster en verwijder de luchtfilters.
- Bevestig de filters. (zie detail in de accessoirelijst)

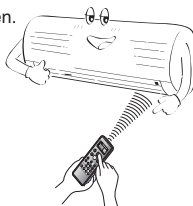
### Batterijen aanbrengen

- Neem het deksel van het batterijvak.
- Plaats 2 nieuwe batterijen (type AAA) en hou daarbij rekening met de (+) en (-) aanduidingen.



### Klokinstelling

- Druk op CLOCK met de punt van de stift.
- Druk op ON of OFF om de tijd in te stellen.
- Druk op SET: Stel de timer in.



### Terugzetten van de afstandsbediening

- Verwijder de batterij.
- Druk op ON.
- Leg de batterij in.

## 3 LUCHTSTROOMRICHTING

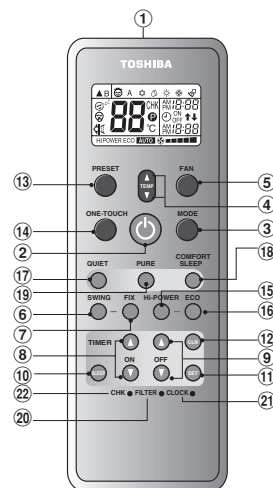
<b>1</b>	Druk op : Beweeg het blaasrooster in de gewenste verticale richting.	
<b>2</b>	Druk op : Automatische luchtverdeling en nogmaals drukken om te stoppen.	
<b>3</b>	Manueel horizontaal instellen.	

### Opmerking:

- Het rooster niet handmatig bewegen.
- Het rooster wordt automatisch ingesteld, zodra de bedrijfsmodus ingeschakeld wordt.

## 4 AFSTANDSBEDIENING

- Infraroodsignaalzender
- Start/Stop-toets
- Standkeuzeknop (MODE)
- Temperatuurregelknop (TEMP)
- Ventilatorregelknop (FAN)
- Toets voor het zwenken van het rooster (SWING)
- Blaasroosterregelknop (FIX)
- Timer AAN-knop (ON)
- Timer UIT-knop (OFF)
- Slaaptimer-knop (SLEEP)
- Instellingstoets (SET)
- Wisttoets (CLR)
- Geheugen- en preset-knop (PRESET)
- 1-Knopsbediening (ONE-TOUCH)
- Hoogvermogensknop (Hi-POWER)
- Economy-knop (ECO)
- Stil-knop (QUIET)
- Comfortslaap-knop (COMFORT SLEEP)
- Toets voor plasma-luchtreiniger (PURE) (alleen RAS-10, 13, 16SKVR-E)
- Toets om filter terug te zetten (FILTER)
- Toets om klok terug te zetten (CLOCK)
- Controletoets (CHK)



## 5 1-KNOPSBEDIENING

Druk op de toets "ONE-TOUCH" voor volautomatisch bedrijf, afgestemd op de voorkeur van de typische klant in uw wereldstreek. Deze afgestemde instelling regelt de temperatuur, de sterkte en de richting van de luchtstroom en andere instellingen en biedt u een alternatieve bediening met "ONE-TOUCH" op de toets. Indien u de voorkeur geeft aan andere instellingen, dan kunt u kiezen uit vele andere bedieningsfuncties van uw Toshiba-apparaat.

Druk op : start het bedrijf.

## 6 AUTOMATISCHE WERKING

Om automatisch koeling, verwarming of ventilatie te kiezen en de ventilatorsnelheid te regelen

- Druk op : Kies A.

- Druk op : Stel de gewenste temperatuur in.

## 7 KOELING / VERWARMING / VENTILATIE WERKING

- Druk op : Kies Koeling , Verwarming , of Ventilatie .
- Druk op : Stel de gewenste temperatuur in.  
Koeling: Min. 17°C, Verwarming: Max. 30°C, Ventilatie: Geen temperatuurindicatie
- Druk op : Kies AUTO, LOW, MED, of HIGH.

## 8 DROGE WERKING (ALLEEN KOELEN)

Bij ontvochtigen wordt automatisch een lichte koeling doorgevoerd.

- Druk op : Kies Droge lucht .
- Druk op : Stel de gewenste temperatuur in.

## 9 LUCHTREINIGINGSFUNCTIE (alleen RAS-10, 13, 16SKVR-E)

Tijdens het bedrijf van de airconditioner

Druk op om de plasma-luchtreiniger en de luchtionisator te starten en te stoppen.

De plasma-luchtreiniger en de luchtionisator kunnen geactiveerd en gedeactiveerd worden terwijl de airconditioner uitgeschakeld is; de luchtionisator start dan samen met de plasma-luchtreiniger.

**Opmerking:** de FILTER-indicator (oranje) gaat branden na een PURE-bedrijfsduur van ongeveer 1000 uur.

## 10 HOOGVERMOGENSWERKING

Om de kamertemperatuur en de luchtstroom automatisch te controleren voor een snellere koeling of verwarming (uitgezonderd in de bedrijfsfuncties DRY en FAN ONLY)

Druk op : Werking starten en stoppen.

## 11 ECO-WERKING

Voor automatisch controle van de ruimte, om energie te sparen (uitgezonderd in de bedrijfsfuncties DRY en FAN ONLY)

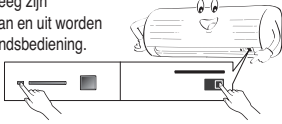
Druk op : Werking starten en stoppen.

**Opmerking:** koelfunctie in bedrijf; de ingestelde temperatuur stijgt gedurende 2 uur, met 1 graad per uur (maximaal 2 graad stijging). In de verwarmingsfunctie daalt de temperatuur.

## 12 TIJDELIJK WERKING

Wanneer de afstandsbediening zoek is of de batterijen leeg zijn

- Met een druk op de RESET knop kan het toestel aan en uit worden geschakeld zonder gebruik te maken van de afstandsbediening.
- De bedrijfsmodus wordt op AUTOMATIC-bedrijf ingesteld, de ingestelde temperatuur is 24°C en de snelheid van de ventilator staat op automatisch.



## 13 TIMERGESTUURDE WERKING

	ON Timer instellen	OFF Timer instellen
1	Druk op  : Stel de gewenste ON timer in.	Druk op  : Stel de gewenste OFF timer in.
2	Druk op  : Stel de timer in.	Druk op  : Stel de timer in.
3	Druk op  : Annuleer de timer.	Druk op  : Annuleer de timer.

Elke timer stelt de gebruiker in staat zowel de AAN- als de UIT-timer in te stellen, en wordt dagelijks geactiveerd. Dagelijkse timer instellen

1	Druk op  : Stel de ON-timer in.	3	Druk op  .
2	Druk op  : Stel de OFF-timer in.	4	Druk op  knop terwijl (  ) of (  ) knippert.

- Wanneer de dagelijkse timer wordt geactiveerd, zijn beide pijltjes ( , ) zichtbaar.

### Opmerking:

- Hou de afstandsbediening binnen het zendbereik van de binnenmodule, zoniet moet er tot 15 minuten worden gewacht.
- De instelling wordt opgeslagen voor de volgende identieke functie.

## 14 VOORINSTELFUNCTIE

Stel uw voorkeur in voor gebruik in de toekomst. De instelling wordt opgeslagen voor toekomstige bediening (uitgezonderd de richting van de luchtstroming).

1. Selecteer de voorkeurwerking.
2. Druk op en houd haar 3 seconden ingedrukt om de instelling in het geheugen op te slaan. verschijnt.
3. Druk op : Laat de vooringestelde functie werken.

## 15 AUTOMATISCHE HERSTART

Om de airconditioning automatisch te herstarten na een stroomuitval (Toestel moet zijn aangeschakeld.)

### Instelling

1. Houdt de RESET-toets op de binneneenheid 3 seconden ingedrukt, om de bedrijfsfunctie te starten. (3 pieptonen en het OPERATION-lampje knippert, gedurende 5 seconden, 5 keer per seconde)
  - Bedien niet ON-timer en OFF-timer.
2. Houdt de RESET-toets op de binneneenheid 3 seconden ingedrukt, om de bedrijfsfunctie te annuleren. (3 pieptonen maar het OPERATION-lampje knippert niet)

## 16 STILLE WERKING

De ventilator zal aan een superlaag toerental gaan draaien voor een stille werking (uitgezonderd in DRY-modus)

Druk op : Werking starten en stoppen.

**Opmerking:** Onder bepaalde omstandigheden is het mogelijk, dat het QUIET-bedrijf, wegens zijn specifieke eigenschappen, niet voldoende koeling of verwarming levert.

## 17 COMFORT SLAAP-WERKING

Om, terwijl u slaapt, energie te sparen, de luchtstroom automatisch te regelen en automatisch uit te schakelen.

Druk op : Kies 1, 3, 5 of 9 h voor OFF timer.

**Opmerking:** In de koelfunctie stijgt de ingestelde temperatuur automatisch 1 graad per uur, gedurende 2 uur (maximaal 2 graad stijging). In de verwarmingsfunctie daalt de ingestelde temperatuur.

## 18 SLAAPTIMER-WERKING

Om de slaaptimer-werking (OFF timer) te starten

Druk op : Kies 1, 3, 5 of 9 h voor OFF timer.

## 19 ONDERHOUD

⚠ Schakel eerst de stroomonderbreker uit.

### Filter terugzetten (alleen voor sommige modellen)

Het FILTER-lampje brandt; de filter moet gereinigd worden.

Om het lampje uit te schakelen, moet u op de RESET-toets, op de binneneenheid, drukken of op de FILTER-toets, op de afstandsbediening.

### Binnenmodule en afstandsbediening

- Reinig de binnenmodule en de afstandsbediening met een vochtige doek indien nodig.
- Gebruik geen benzine, thinner, schuurpoeder noch chemisch behandeld stofdoek.

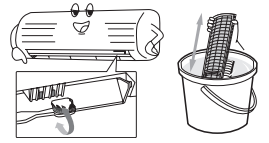
### Reiniging van de luchtionisator (eens per zes maanden) (alleen RAS-10, 13, 16SKVR-E)

1. Schakel de airconditioner uit met de afstandsbediening en schakel de hoofdstroom uit.
2. Open de verticale luchtstroomroosters met de hand.
3. Gebruik een tandenborstel om de uiteinden van de stift drie tot vier keer af te borstelen.

**Opmerking:** Gebruik geen wattenstaafjes of andere pluizige voorwerpen.

## Reiniging van de plasma-luchtreiniger (na ongeveer 1000 uren bedrijfsduur) (alleen RAS-10, 13, 16SKVR-E)

1. Schakel de airconditioner uit met de afstandsbediening en schakel de hoofdstroom uit.
2. Verwijder het luchttoevoerrooster (voor details, zie installatiehandboek)
3. Grijp de plasma-luchtreiniger aan de hendel vast en trek hem uit het apparaat.
4. Week hem gedurende ongeveer 10 tot 15 minuten in, in warm water van 40°C tot 50°C, en wrijf de bovenkant, de onderkant, de zijkanalen en het oppervlak voorzichtig schoon met een spons.
5. Laat de reiniger goed drogen in de schaduw.
6. Neem de plasma-luchtreiniger weer aan de hendel vast en schuif hem in de linker en rechter geleidingsrail.
7. Druk op de beide uiteinden van de plasma-luchtreiniger, totdat de uitsteeksels aan beide kanten van de plasma-luchtreiniger compleet ingevoerd zijn.
8. Maak de luchtfilter vast en doe dan het luchttoevoerrooster dicht.



## 20 ZELFREINIGING (ALLEEN KOELING EN DROGE WERKING)

Om slechte geuren door vocht in de binnenmodule te voorkomen

1. Wanneer de knop eenmaal wordt ingedrukt tijdens "Koeling" of "Droge" werking, blijft de ventilator nog 20 minuten werken waarna hij automatisch stopt. Hierdoor zal het vocht in de binneneenheid gaan afnemen.
2. Druk 3 keer binnen de 30 seconden op , knop om het toestel meteen af te zetten.

### Opmerking:

- SELF CLEANING is de van fabriekswege ingestelde standaard bedrijfsfunctie.
- Om deze functie te annuleren, moet u de RESET-toets op de binneneenheid gedurende 20 seconden ingedrukt houden.
- De bedrijfsfunctie SELF CLEANING wordt dan geannuleerd (5 pieptonen, maar het OPERATION-lampje brandt niet)
- Doe hetzelfde om deze functie weer in te schakelen. (5 pieptonen en het OPERATION-lampje knippert, gedurende 5 seconden, 5 keer per seconde)
- Door instelling of annulering van de bedrijfsfunctie SELF CLEANING wordt de bedrijfsfunctie AUTO RESTART geannuleerd. Stel deze zonnodig opnieuw in.

## 21 WERKING EN PRESTATIES

1. Beveiligingsfunctie van drie minuten: Voorkomt dat het toestel gedurende 3 minuten kan worden gestart nadat het plots werd herstort of aangeschakeld.
2. Voorverwarming: Laat het toestel 5 minuten opwarmen voor het begint te verwarmen.
3. Warmeluchtregeling: Wanneer de kamertemperatuur de insteltemperatuur bereikt, wordt het ventilatoroerental automatisch verlaagd en stopt de binnenmodule.
4. Automatisch ontdooien: Bij het ontdooien werken de ventilatoren niet.
5. Warmvermogen: Warmte wordt geabsorbeerd van buiten en binnen afgegeven. Wanneer het buiten te koud is, gebruikt u bij voorkeur een verwarmingsstoesel samen met de airconditioning.
6. Hou rekening met sneeuwophoping: Stel de buitenmodule zo op dat ze niet is blootgesteld aan ophoping van sneeuw, bladeren of dergelijke.
7. Tijdens het bedrijf van het apparaat is soms een kraakgeluid te horen. Dit is normaal, daar een kraakgeluid veroorzaakt kan worden door de uitzetting/krimping van kunststof.

**Opmerking:** Punt 2 tot 6 voor verwarmingsmodel

### Werkingsvoorwaarden

Functie	Temp.	Buitentemperatuur		Kamertemperatuur
		10, 13, 16SKVR-E 13, 16SKV-E	10SKV-E	
Verwarming	-15°C ~ 24°C	-10°C ~ 24°C	Minder dan 28°C	
Koeling	-10°C ~ 46°C	15°C ~ 43°C	21°C ~ 32°C	
Droog	-10°C ~ 46°C	15°C ~ 43°C	17°C ~ 32°C	

## 22 STORINGEN VERHELLEN (CONTROLES)

Toestel werkt niet.	Gebrekkige koeling of verwarming.
<ul style="list-style-type: none"> <li>• De hoofdschakelaar staat af.</li> <li>• De stroomonderbreker werd geactiveerd om de stroomvoorziening te onderbreken.</li> <li>• Geen stroom.</li> <li>• ON timer is ingesteld.</li> </ul>	<ul style="list-style-type: none"> <li>• De filters zitten vol stof.</li> <li>• De temperatuur is niet correct ingesteld.</li> <li>• Deuren of vensters staan open.</li> <li>• De luchtuitlaat of -inlaat van de buitenmodule is afgesloten.</li> <li>• Het ventilatoroerental is te laag ingesteld.</li> <li>• Werkingsstand FAN of DRY.</li> </ul>

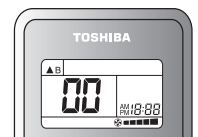
## 23 A-B SELECTIE AFSTANDSBEDIENING

Voor afzonderlijke gebruik van de afstandsbediening voor elke binneneenheid, voor het geval dat 2 airconditioners dicht bij elkaar geïnstalleerd zijn.

### Instelling afstandsbediening B.

1. Druk op de RESET-toets op de binneneenheid om de airconditioner aan te schakelen.
2. Richt de afstandsbediening op de binneneenheid.
3. Houdt de toets op de afstandsbediening ingedrukt met de punt van de stift. "00" verschijnt in de display.
4. Druk tegelijkertijd op en . "B" verschijnt nu in de display en "00" verdwijnt en de airconditioner schakelt uit. De afstandsbediening B wordt in het geheugen opgeslagen.

- Opmerking:**
1. Herhaal de bovengenoemde stap om de afstandsbediening in te stellen op A.
  2. Voor de afstandsbediening A verschijnt geen "A" in de display.
  3. De van fabriekswege ingestelde standaardwaarde van de afstandsbediening is A.



# **TOSHIBA**

## **DECLARATION OF CONFORMITY**

We, TOSHIBA CARRIER (THAILAND) CO., LTD., 144/9 Moo 5, Bangkadi Industrial Park, Tivanon Road, Tambol Bangkadi, Amphur Muang, Pathumthani, 12000, Thailand, declare under our responsibility that the product, Household split type Room Air Conditioner, to which this declaration relates is in conformity with the provisions of Council Directive 89/336/EEC Electromagnetic Compatibility and 73/23/EEC Low Voltage Directive.