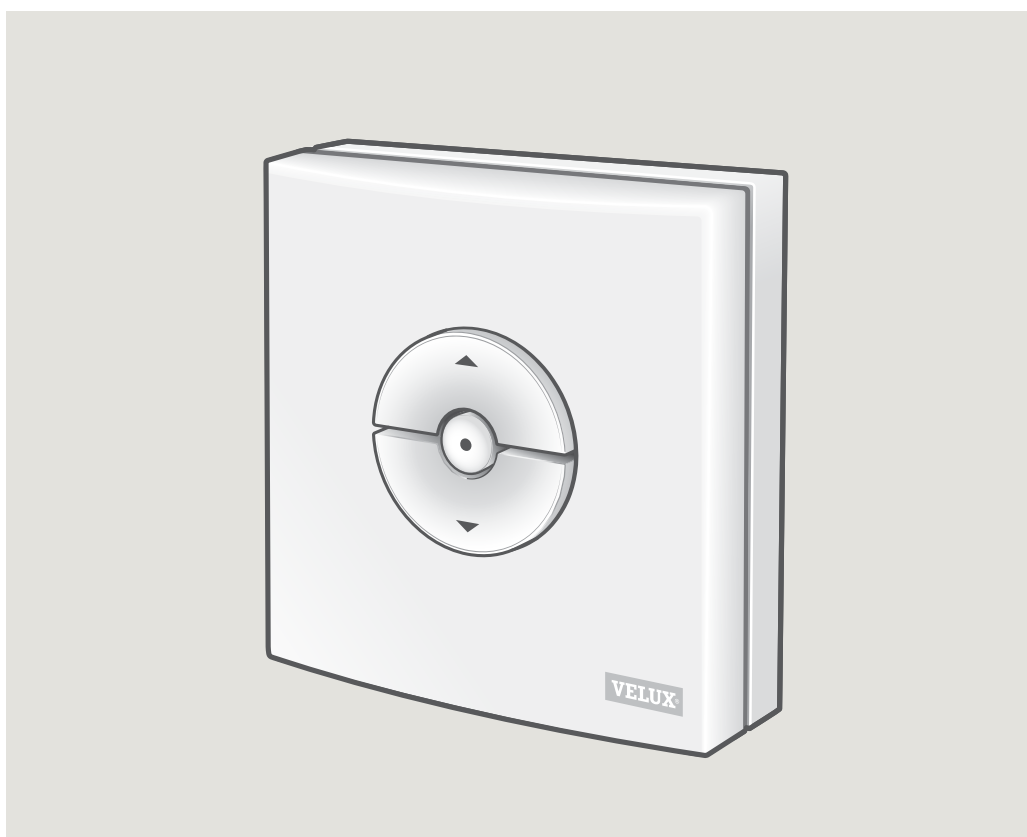


Gefeliciteerd met uw nieuwe VELUX INTEGRA® product!

Dank voor de aankoop van dit VELUX INTEGRA® product.

De wandschakelaar is geproduceerd en getest volgens de nieuwste methoden en de strengste eisen en zal u helpen om het meeste uit uw VELUX INTEGRA® producten te krijgen.



---

## Inhoud

Soorten wandschakelaars	3
Functionaliteit wandschakelaar	4
Regensensor	5
Het instellen van wandschakelaar KLI 311 om VELUX INTEGRA® dakramen GGL/GGU of dakramen GGL/GGU met VELUX INTEGRA® dakraamopeners	6
Het instellen van wandschakelaar KLI 311 om VELUX INTEGRA® lichtkoepel CVP te bedienen	7
Het instellen van wandschakelaar KLI 312 om VELUX INTEGRA® zonweringsproducten op zonne-energie DSL/RSL/FSL/FSC te bedienen	8
Het instellen van wandschakelaar KLI 313 om VELUX INTEGRA® buitenzonwering op zonne-energie MSL te bedienen	9
Het instellen van wandschakelaar KLI 313 om VELUX INTEGRA® rolluik op zonne-energie SSL of SST te bedienen	10
Het instellen van wandschakelaar KLI 313 om VELUX INTEGRA® buitenzonwering op zonne-energie MSG te bedienen	11
Het instellen van wandschakelaar KLI 311/312/313 om elektrische producten te bedienen die gekoppeld zijn aan VELUX INTEGRA® stroomvoorzieningseenheid KUX 110	12
Het instellen van wandschakelaar KLI 311/312/313 om elektrische producten te bedienen die gekoppeld zijn aan VELUX INTEGRA® bedieningscentrale KLC 500	13
Het instellen van wandschakelaar KLI 311/312/313 om elektrische producten te bedienen die al zijn geregistreerd in VELUX INTEGRA® bedieningstablet KLR 200	14
Het instellen van een nieuwe wandschakelaar KLI 311/312/313 naast een bestaande wandschakelaar KLI 311/312/313	15
Het instellen van de wandschakelaar om producten in groepen te bedienen	16
Handmatige bediening van VELUX INTEGRA® dakramen GGL/GGU	17
Het sluiten van VELUX INTEGRA® dakramen GGL/GGU bij stroomuitval of een lege batterij	18
Het sluiten van VELUX INTEGRA® lichtkoepel CVP zonder de wandschakelaar te gebruiken	19

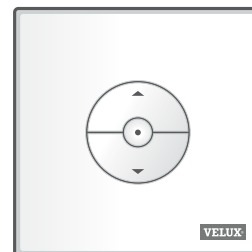
---

### KLI 310

Wandschakelaar KLI 310 is universeel en is compatibel met alle VELUX INTEGRA® producten op netstroom of zonne-energie die compatibel zijn met io-homecontrol®, zoals dakramen, dakraamopeners, binnen- en buitenzonwering en rolluiken. Daarnaast kun je met de KLI 310 ook andere VELUX INTEGRA® accessoires bedienen, zoals adapter KRD 100 en frameverlichting KRA 100.

Wandschakelaar KLI 310 heeft een neutraal ontwerp dat bij elk interieur past.

U kunt wandschakelaar KLI 310 gebruiken voor alle bovengenoemde producten. U kunt meerdere producten van hetzelfde type tegelijkertijd bedienen met één KLI 310. Om de KLI 310 te koppelen, volgt u de instructies voor het product dat u wilt koppelen.



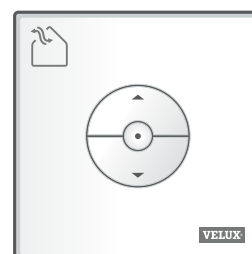
### KLI 311



Wandschakelaar KLI 311 wordt geleverd bij VELUX INTEGRA® dakramen en VELUX INTEGRA® dakraamopeners.

Dit pictogram geeft aan dat u alleen VELUX INTEGRA® dakramen en VELUX INTEGRA® dakraamopeners kunt bedienen met de wandschakelaar.

**Opmerking:** Binnen- en buitenzonwering kunnen niet worden bediend met/gekoppeld aan dit type wandschakelaar.



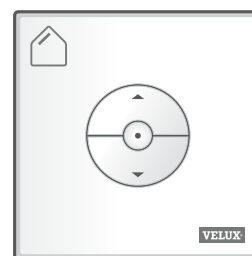
### KLI 312



Wandschakelaar KLI 312 wordt geleverd bij VELUX INTEGRA® binnenzonwering.

Dit pictogram geeft aan dat u alleen VELUX INTEGRA® binnenzonwering kunt bedienen met deze wandschakelaar.

**Opmerking:** Dakraamopeners en buitenzonwering kunnen niet worden bediend met/gekoppeld aan dit type wandschakelaar.



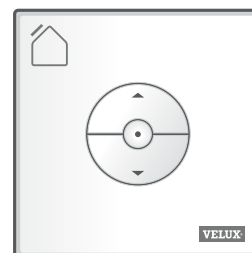
### KLI 313



Wandschakelaar KLI 313 wordt meegeleverd met VELUX INTEGRA® buitenzonwering.

Dit pictogram geeft aan dat u alleen VELUX INTEGRA® buitenzonwering kunt bedienen met deze wandschakelaar.

**Opmerking:** Dakraamopeners en binnenzonwering kunnen niet worden bediend met/gekoppeld aan dit type wandschakelaar.



## Toetsen voor het bedienen van het product a

OPENEN/OMHOOG of SLUITEN/BENEDEN

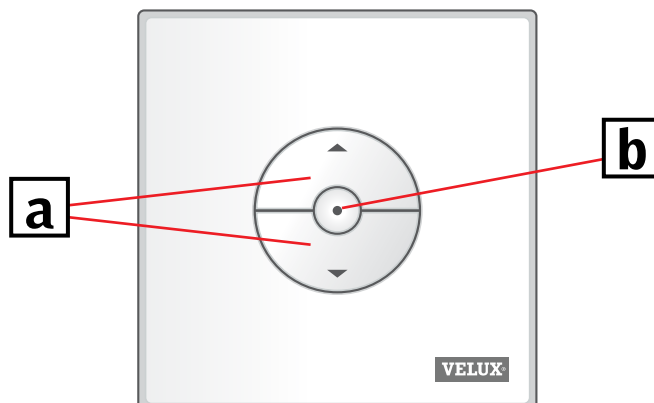
**Kort drukken:** Het product zal naar zijn uiterste positie bewegen.

**Lang drukken:** Het product loopt totdat u de toets los laat.

**Opmerking:** Als er meerdere elektrische producten aan bedieningscentrale KLC 500 zijn gekoppeld, kan slechts een van de producten (willekeurig) op deze manier worden bediend.

## STOP-toets b

Het product stopt.



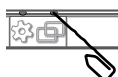
Wandschakelaar KLI heeft twee knoppen die u nodig heeft bij het instellen:



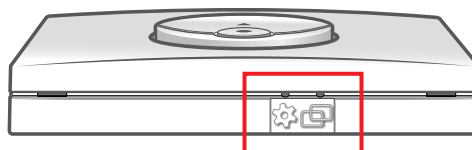
De INSTELLINGEN-knop "Openen voor registratie".



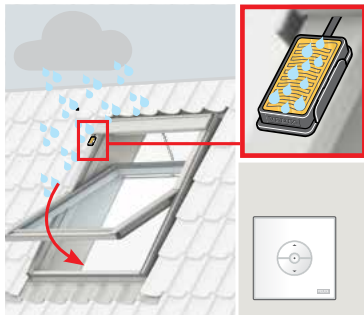
De KOPPEL-knop "Registreren".



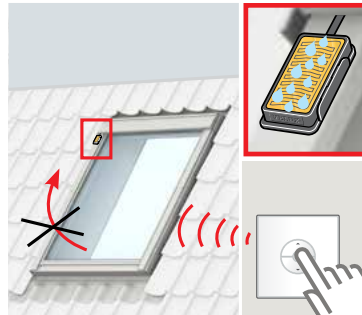
Gebruik een puntig object om de knoppen in te drukken.



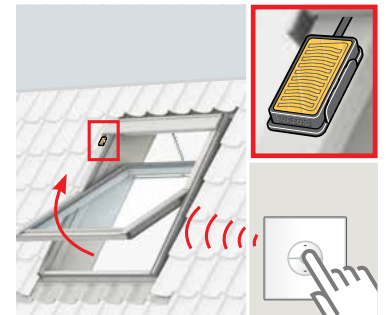




Als de regensensor wordt geactiveerd, sluit het dakraam automatisch binnen ongeveer 30 seconden.



Zolang de regensensor regen detecteert, blijft het dakraam dicht.



Het dakraam kan opnieuw worden geopend met de wand-schakelaar zodra de regensensor droog is.

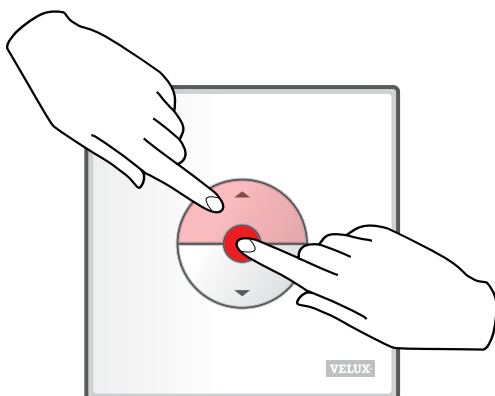
### De regensensor overrulen

**Opmerking:** de volgende stappen kunnen alleen worden uitgevoerd met wandschakelaar KLI 311.

Om waterschade in het pand te voorkomen, kan het dakraam normaal gesproken niet worden geopend totdat de regensensor weer droog is. Soms kan het echter enige tijd duren voordat de regensensor weer helemaal droog is nadat het gestopt is met regenen. In dit soort gevallen kunt u op eigen risico de regensensor overrulen, zie hieronder.

Door het overrulen van de regensensor kan het dakraam gedurende 15 minuten 50 % worden geopend.

**Waarschuwing!** Aangezien de regensensor gedurende 15 minuten wordt gedeactiveerd, is er een risico op waterschade. Het wordt daarom afgeraden om de regensensorfunctie te overrulen wanneer het dakraam onbeheerd wordt achtergelaten.



Druk de OPENEN/OMHOOG-knop en de STOP-knop tegelijk in gedurende 1 seconde.

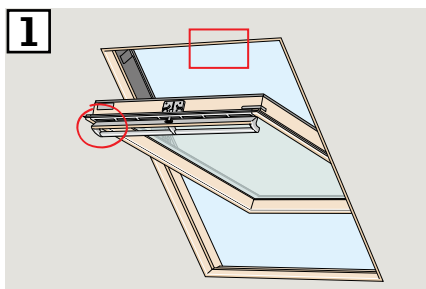
Het dakraam kan te allen tijde worden gesloten met een druk op de BENEDEN-knop.

Als een niet-functionele wandschakelaar moet worden vervangen of als de wandschakelaar bepaalde producten niet kan vinden, kunnen de producten worden voorbereid voor registratie door ze handmatig te resetten.

**Opmerking:** U kunt de producten die gereset zijn niet bedienen, totdat deze opnieuw geregistreerd worden in de wandschakelaar.

**Belangrijk:** Dit geldt alleen voor KLI 311.

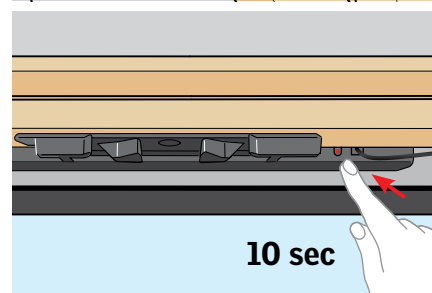
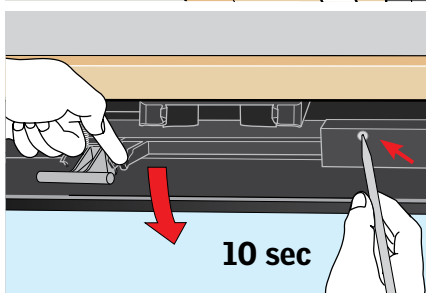
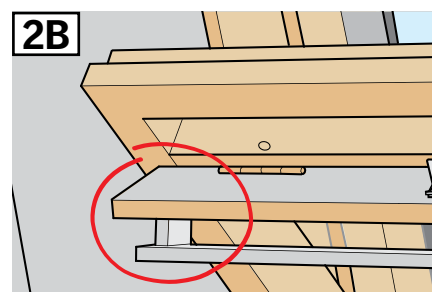
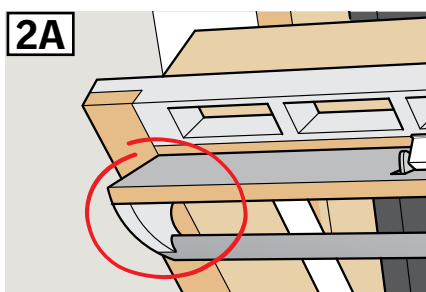
- 1 Zorg ervoor dat de stroom aanstaat. Open het dakraam handmatig (als het dakraam al geopend is, sluit deze dan door op de testknop op de dakraamopener te drukken).



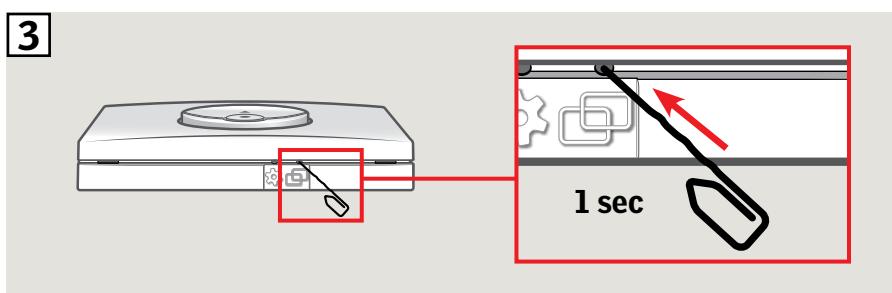
- 2 Er zijn twee manieren om te resetten, afhankelijk van het type dakraam. De ventilatieklep kan eruitzien zoals in afbeelding 2A of 2B.

Houd de testknop op de dakraamopener minstens 10 seconde ingedrukt. De dakraamopener zal kort heen en weer gaan.

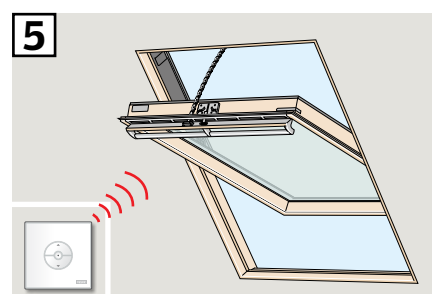
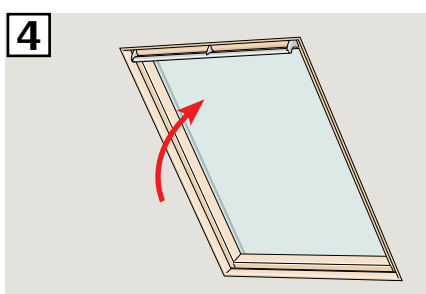
**Opmerking:** U heeft nu 10 minuten de tijd om de registratie te voltooien.



- 3 Druk één seconde op de KOPPELknop op de wandschakelaar.



- 4 Sluit het dakraam handmatig.  
5 Het dakraam kan nu worden bediend met de wandschakelaar.



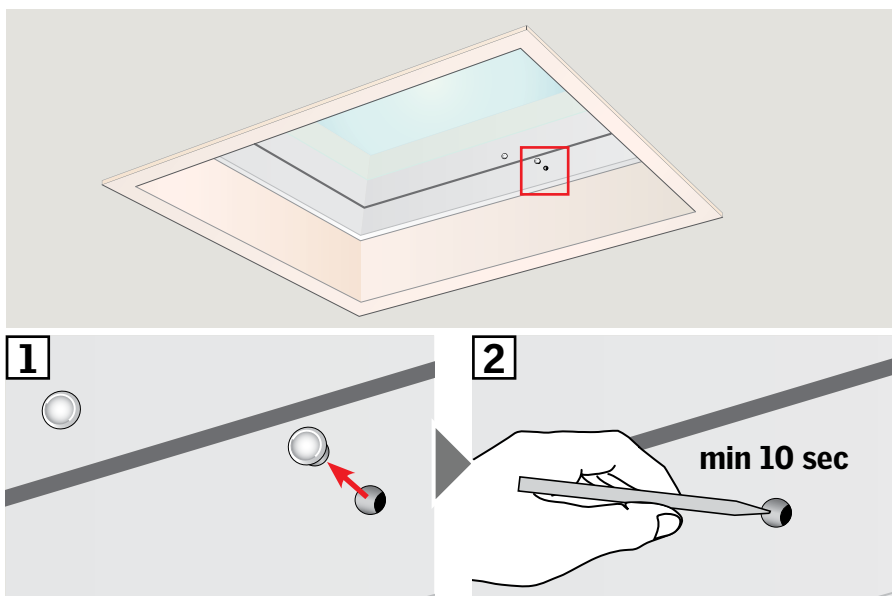
Als een niet-functionele wandchakelaar moet worden vervangen of als de wandchakelaar bepaalde producten niet kan vinden, kunnen de producten worden voorbereid voor registratie door ze handmatig te resetten.

**Opmerking:** U kunt de producten die gereset zijn niet bedienen, totdat deze opnieuw geregistreerd worden in de wandchakelaar.

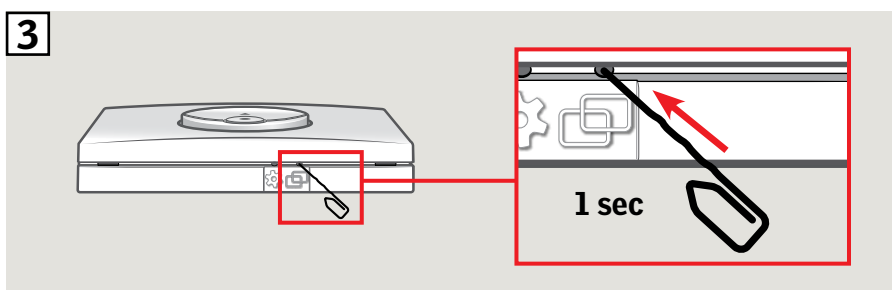
**Belangrijk:** Dit geldt alleen voor KLI 311.

- 1 Haal het afdekdopje voorzichtig uit de interieurafwerking aan de binnenzijde.
- 2 Druk minstens 10 seconden op de testknop op de dakraamopener achter het afdekdopje. De dakraamopener zullen kort heen en weer gaan.

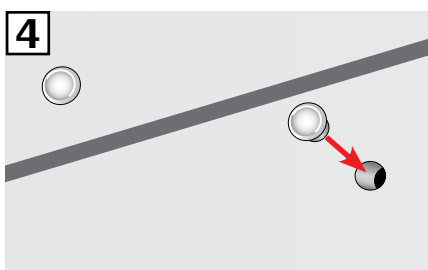
**Opmerking:** De registratie (3 en 4) zal binnen 10 minuten voltooid zijn.



- 3 Druk één seconde op de KOPPEL-knop op de wandchakelaar.



- 4 Plaats het afdekdopje terug.



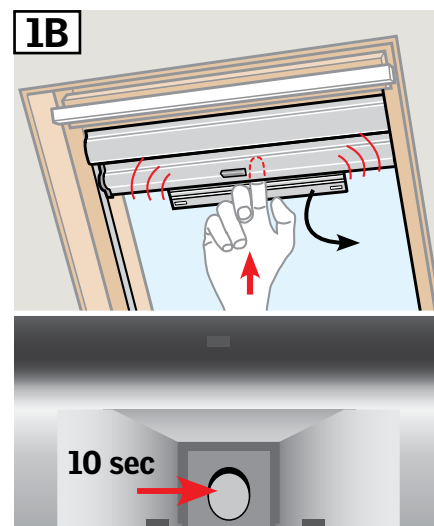
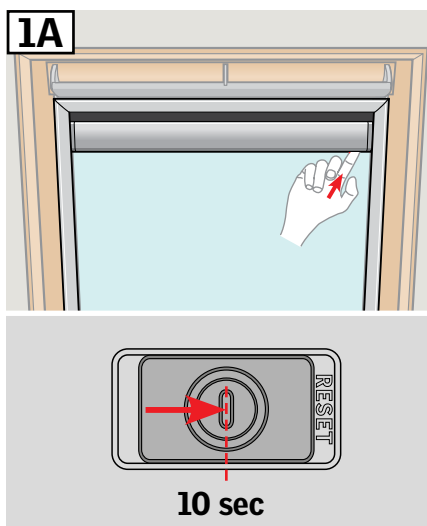
Het dakraam kan nu worden bediend met de wandchakelaar.

Als een niet-functionele wandchakelaar moet worden vervangen of als de wandchakelaar bepaalde producten niet kan vinden, kunnen de producten worden voorbereid voor registratie door ze handmatig te resetten.

**Opmerking:** U kunt de producten die gereset zijn niet bedienen, totdat deze opnieuw geregistreerd worden in de wandchakelaar.

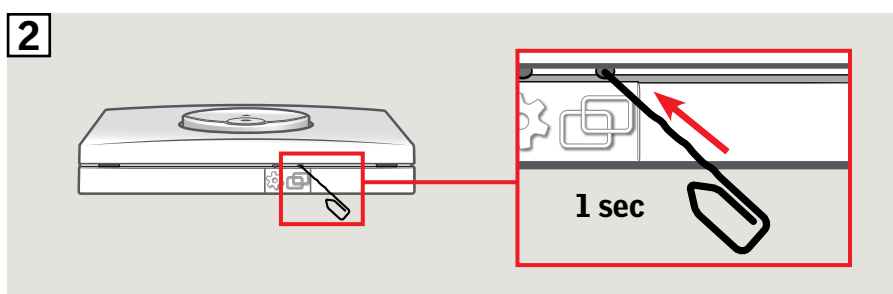
**Belangrijk:** Dit geldt alleen voor KLI 312.

- 1 Zoals u in afbeelding 1A en 1B kunt zien, kan de RESET-knop op twee verschillende plaatsen zitten, afhankelijk van het type zonweringsproduct. Druk 10 seconden op de RESET-knop op het zonweringsproduct (motor maakt een kort zoemend geluid maar het product beweegt niet).

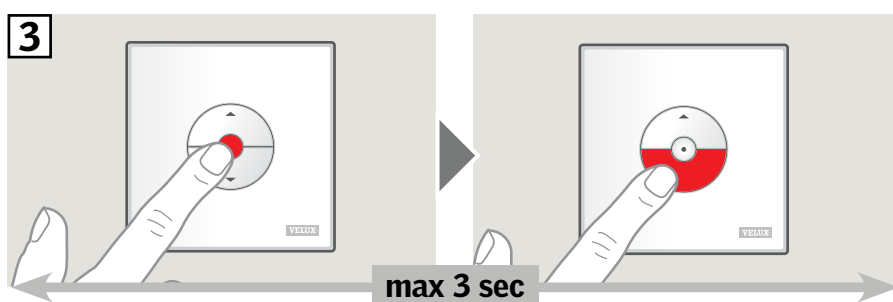


**Opmerking:** De registratie zal binnen 10 minuten voltooid zijn.

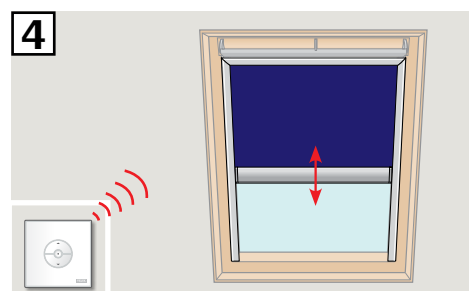
- 2 Druk één seconde op de KOPPEL-knop op de wandchakelaar.



- 3 Druk op de STOP-knop en vervolgens binnen 3 seconden op de BENEDEN-toets.



- 4 Het zonweringsproduct kan nu worden bediend met de wandchakelaar. **BELANGRIJK:** De eerste keer dat het zonweringsproduct op zonne-energie wordt bediend, moet de motor de lengte van het dakraam bepalen. Dit wordt gedaan door het zonweringsproduct op zonne-energie helemaal naar boven en weer helemaal naar beneden te bewegen zonder onderbreking. Hierbij gebruikt u de bijbehorende wandchakelaar.

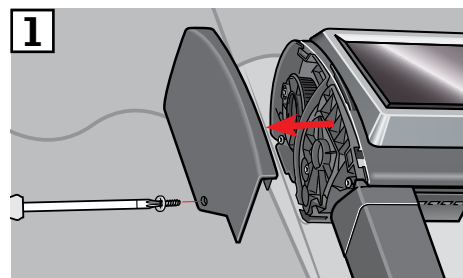
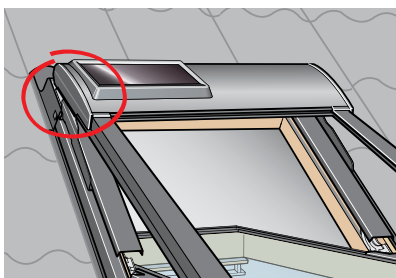


Als een niet-functionele wandchakelaar moet worden vervangen of als de wandchakelaar bepaalde producten niet kan vinden, kunnen de producten worden voorbereid voor registratie door ze handmatig te resetten.

**Opmerking:** U kunt de producten die gereset zijn niet bedienen, totdat deze opnieuw geregistreerd worden in de wandchakelaar.

**Belangrijk:** Dit geldt alleen voor KLI 313.

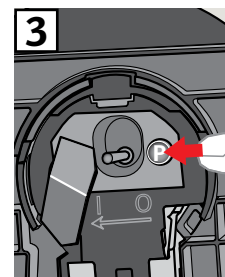
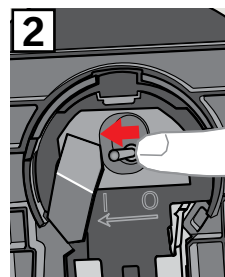
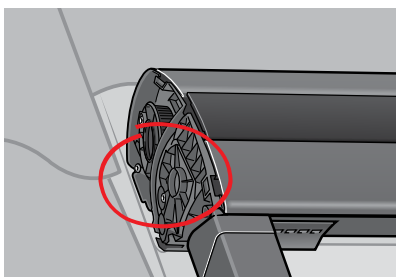
1 Verwijder de plastic kap.



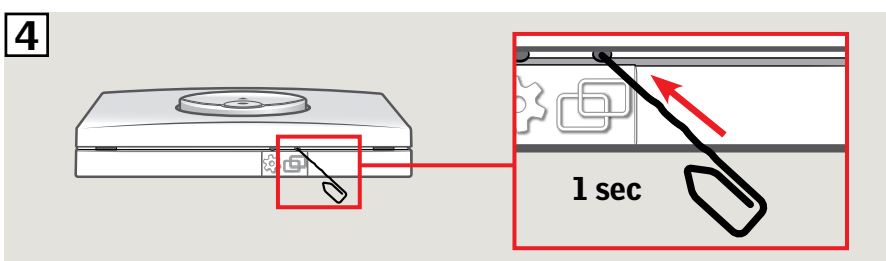
2 Stel de schakelaar in op positie I.

3 Druk kort op de P-toets.

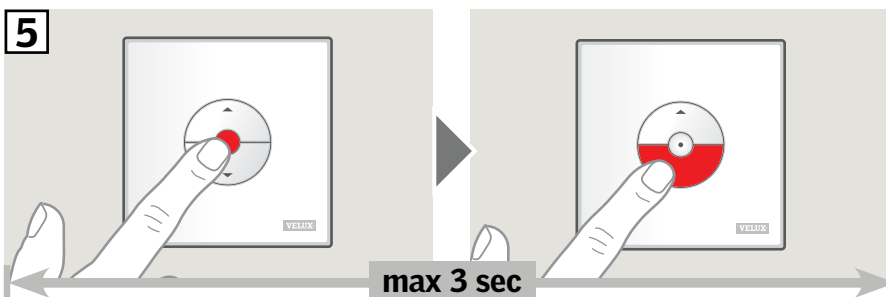
**Opmerking:** De registratie (4 en 5) zal binnen 10 minuten voltooid zijn.



4 Druk één seconde op de KOPPEL-knop op de wandchakelaar.



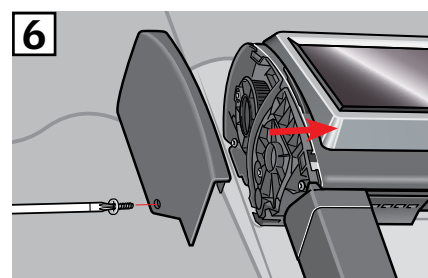
5 Druk op de STOP-knop en vervolgens binnen 3 seconden op de BENEDEN-toets.



6 Plaats de plastic kap terug.

De buitenzonwering kan nu worden bediend met de wandchakelaar.

**Belangrijk:** Voordat de buitenzonwering gebruikt gaat worden, moet de motor worden aangepast aan de maat van het dakraam. De aanpassing zal automatisch plaatsvinden bij de eerste keer dat de buitenzonwering wordt bediend. Voordat de buitenzonwering naar de gewenste positie gaat, zal deze eerst helemaal naar boven en beneden bewegen. Onderbreek deze aanpassing niet!

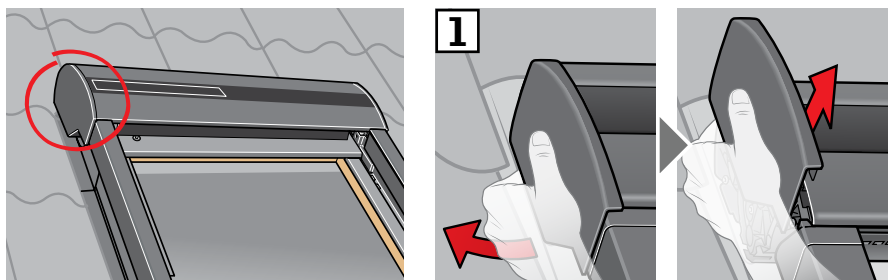


Als een niet-functionele wandchakelaar moet worden vervangen of als de wandchakelaar bepaalde producten niet kan vinden, kunnen de producten worden voorbereid voor registratie door ze handmatig te resetten.

**Opmerking:** U kunt de producten die gereset zijn niet bedienen, totdat deze opnieuw geregistreerd worden in de wandchakelaar.

**Belangrijk:** Dit geldt alleen voor KLI 313.

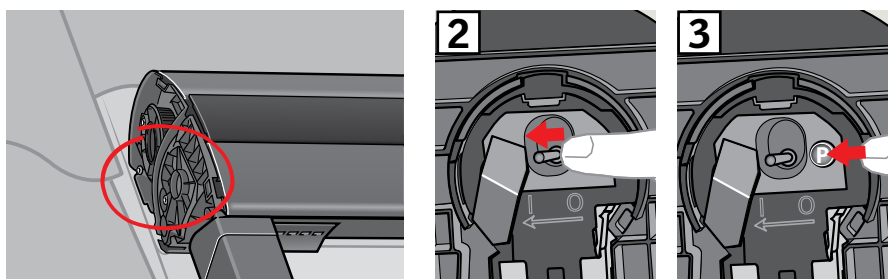
1 Verwijder de plastic kap.



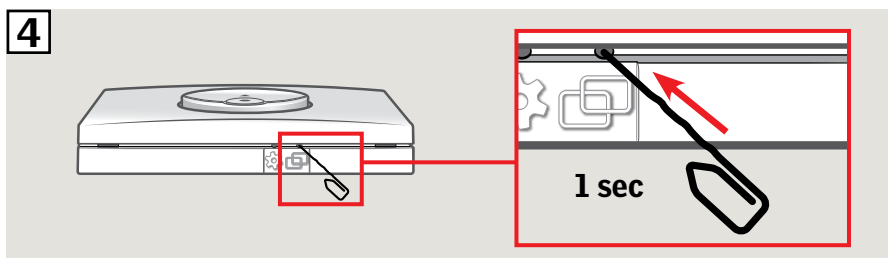
2 Stel de schakelaar in op positie I.

3 Druk kort op de P-toets.

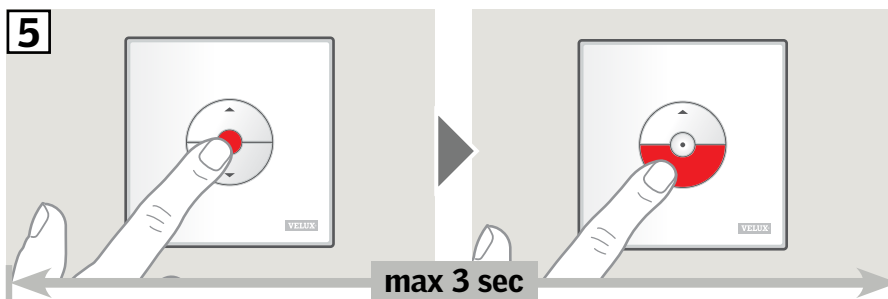
**Opmerking:** De registratie (4 en 5) zal binnen 10 minuten voltooid zijn.



4 Druk één seconde op de KOP-PEL-knop op de wandchakelaar.



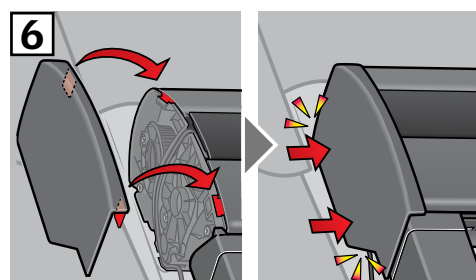
5 Druk op de STOP-knop en vervolgens binnen 3 seconden op de BENEDEN-toets.



6 Plaats de plastic kap terug.

Het rolluik kan nu worden bediend met de wandchakelaar.

**Belangrijk:** Voordat het rolluik gebruikt gaat worden, moet de motor worden aangepast aan de maat van het dakraam. De aanpassing zal automatisch plaatsvinden bij de eerste keer dat het rolluik wordt bediend. Voordat het rolluik naar de gewenste positie gaat zal het eerst helemaal naar boven en beneden bewegen. Onderbreek deze aanpassing niet!

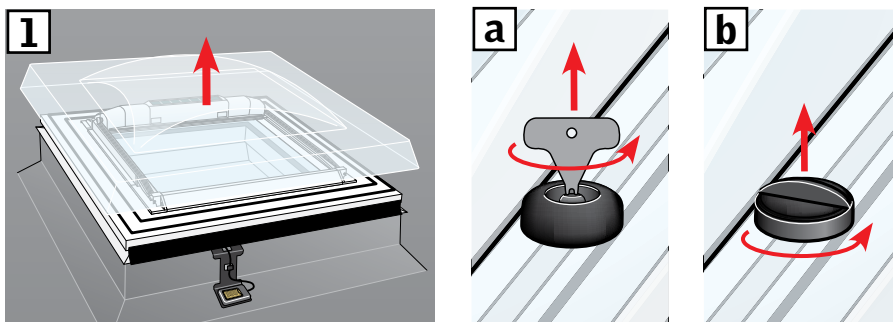


Als een niet-functionele wandchakelaar moet worden vervangen of als de wandchakelaar bepaalde producten niet kan vinden, kunnen de producten worden voorbereid voor registratie door ze handmatig te resetten.

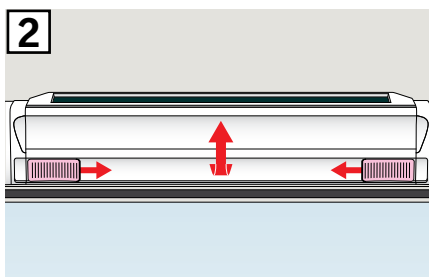
**Opmerking:** U kunt de producten die gereset zijn niet bedienen, totdat deze opnieuw geregistreerd worden in de wandchakelaar.

**Belangrijk:** Dit geldt alleen voor KLI 313.

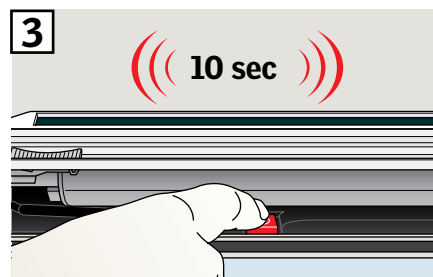
1 Verwijder de koepel/bovenkant.



2 Open het compartiment op de buitenzonwering.

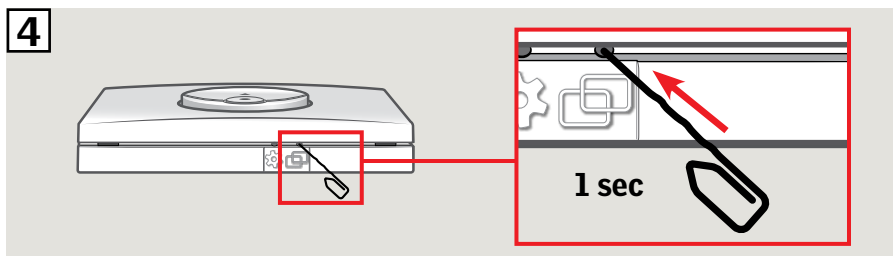


3 Houd de knop ingedrukt. De buitenzonwering gaat drie keer omhoog en naar beneden.

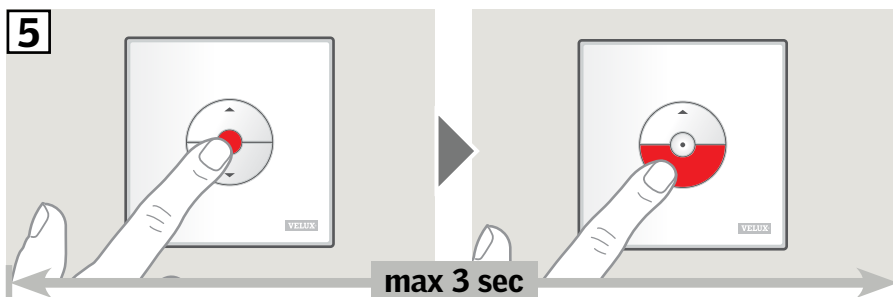


**Opmerking:** De registratie (4 en 5) zal binnen 10 minuten voltooid zijn.

4 Druk één seconde op de KOPPEL-knop op de wandchakelaar.



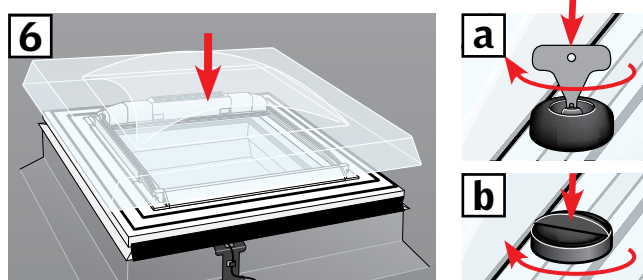
5 Druk op de STOP-knop en vervolgens binnen 3 seconden op de BENEDEN-toets.



6 Plaats de koepel/bovenkant terug.

De buitenzonwering kan nu worden bediend met de wandchakelaar.

**Belangrijk:** Voordat de buitenzonwering gebruikt gaat worden, moet de motor worden aangepast aan de maat van het dakraam. De aanpassing zal automatisch plaatsvinden bij de eerste keer dat de buitenzonwering wordt bediend. Voordat de buitenzonwering naar de gewenste positie gaat, zal deze eerst helemaal naar boven en beneden bewegen. Onderbreek deze aanpassing niet!





# Het instellen van wandchakelaar KLI 311/312/313 om elektrische producten te bedienen die gekoppeld zijn aan VELUX INTEGRA® stroomvoorzieningseenheid KUX 110

VELUX®

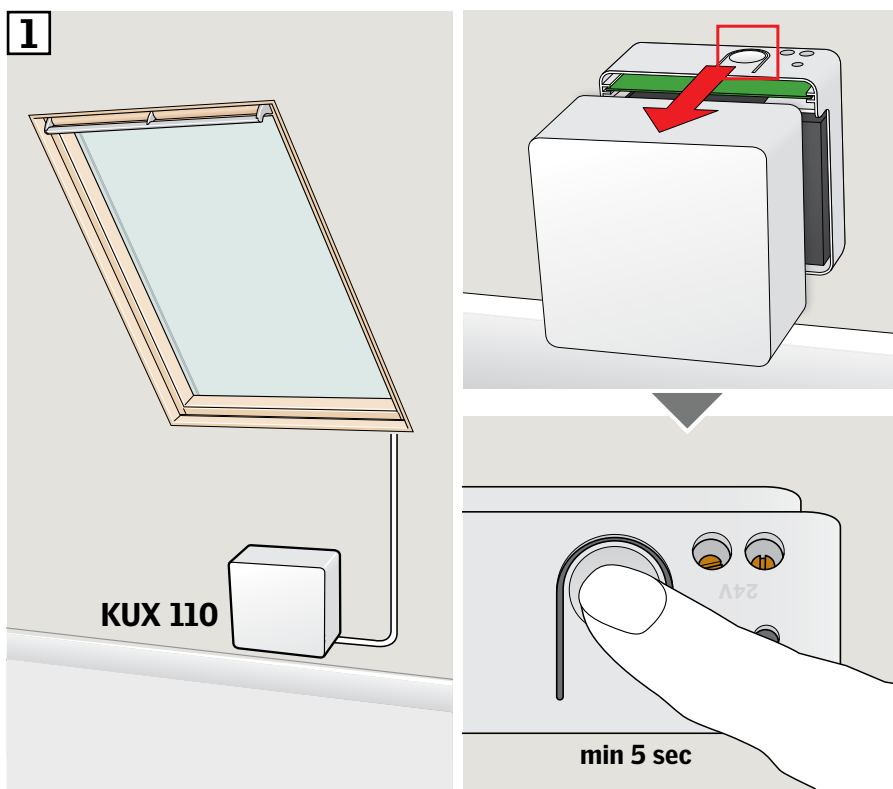
Als een niet-functionele wandchakelaar moet worden vervangen of als de wandchakelaar bepaalde producten niet kan vinden, kunnen de producten worden voorbereid voor registratie door ze handmatig te resetten.

**Opmerking:** U kunt de producten die gereset zijn niet bedienen, totdat deze opnieuw geregistreerd worden in de wandchakelaar.

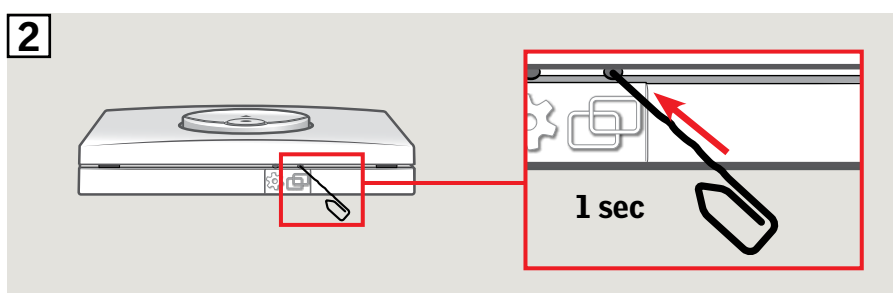
**Belangrijk:** Het type wandchakelaar moet geschikt zijn voor het relevante product/de relevante producten.

- 1 De aangesloten producten kunnen worden gereset door het verwijderen van de voorzijde van de stroomvoorzieningseenheid en het indrukken van de RESET knop voor minimaal 5 seconden. De aangesloten producten zullen kort heen en weer functioneren in een willekeurige volgorde om aan te geven dat ze gereed zijn om te koppelen.

**Opmerking:** De registratie (2 en 3) zal binnen 10 minuten voltooid zijn.

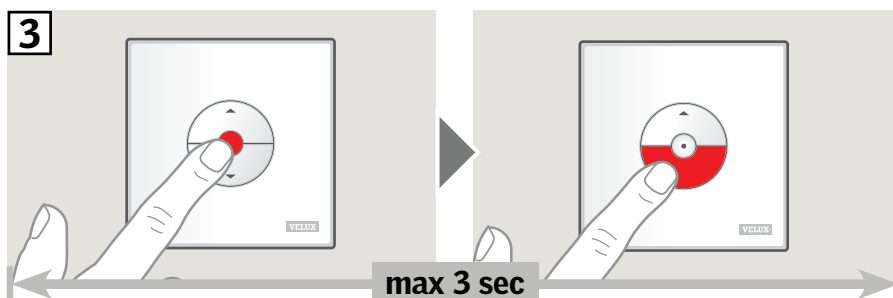


- 2 Druk één seconde op de KOPPEL-knop op de wandchakelaar.



- 3 Druk op de STOP-knop en vervolgens binnen 3 seconden op de BENEDEN-toets.

De producten kunnen nu worden bediend met de wandchakelaar.





Als een niet-functionele wandschakelaar moet worden vervangen of als de wandschakelaar bepaalde producten niet kan vinden, kunnen de producten worden voorbereid voor registratie door ze handmatig te resetten.

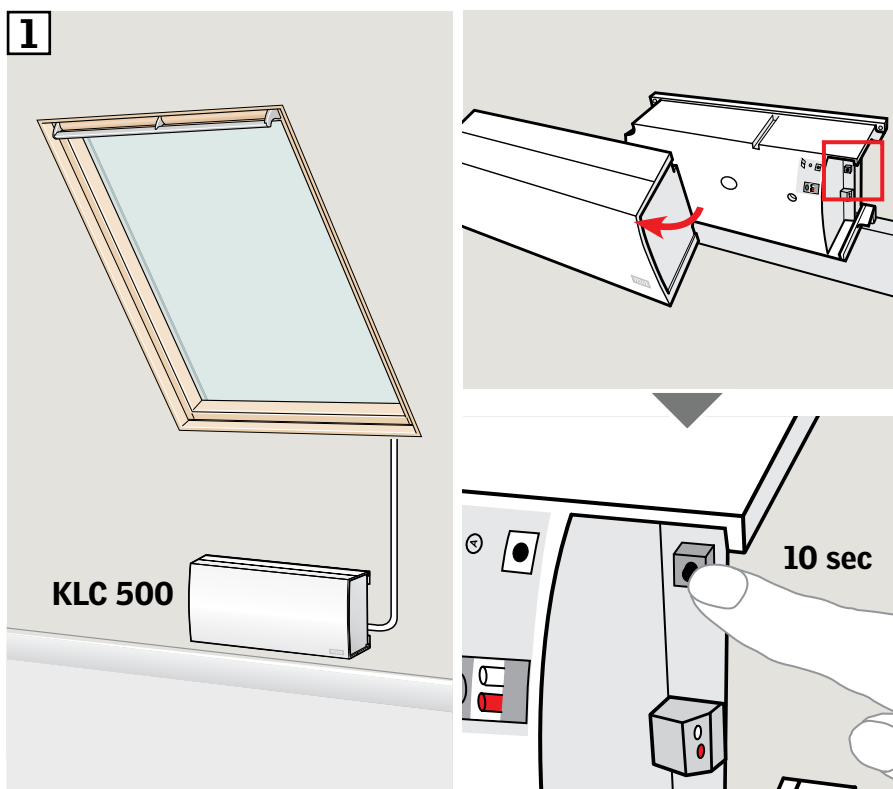
**Opmerking:** U kunt de producten die gereset zijn niet bedienen, totdat deze opnieuw geregistreerd worden in de wandschakelaar.

**Belangrijk:** Het type wandschakelaar moet geschikt zijn voor het relevante product/de relevante producten.

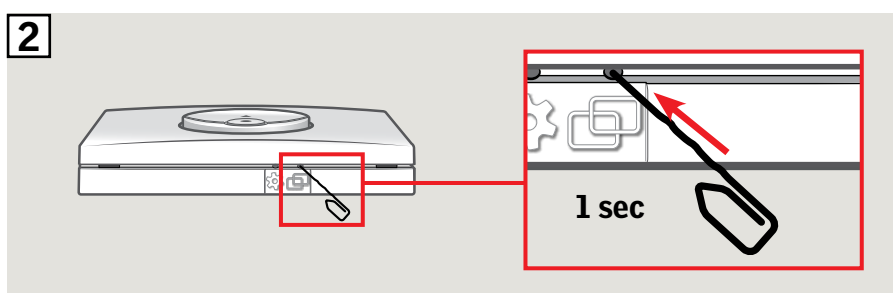
- 1 De aangesloten producten kunnen worden gereset door het verwijderen van de voorzijde van de bedieningscentrale en het indrukken van de RESET knop voor minimaal 10 seconden.

De aangesloten producten zullen kort heen en weer functioneren in een willekeurige volgorde om aan te geven dat ze gereed zijn om te koppelen.

**Opmerking:** De registratie zal binnen 10 minuten voltooid zijn.

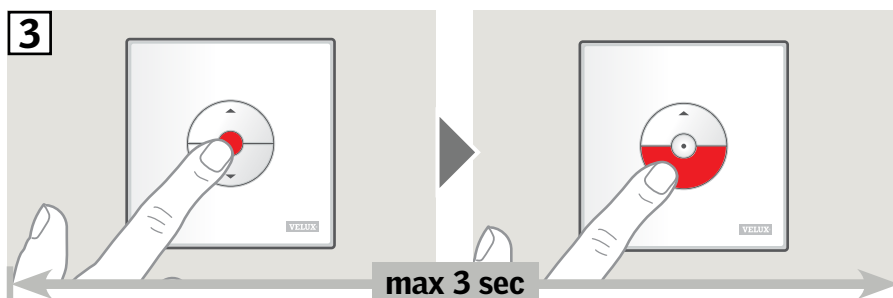


- 2 Druk één seconde op de KOPPEL-knop op de wandschakelaar.



- 3 Druk op de STOP-knop en vervolgens binnen 3 seconden op de BENEDEN-toets.

De producten kunnen nu worden bediend met de wandschakelaar.



# Het instellen van wandschakelaar KLI 311/312/313 om elektrische producten te bedienen die al zijn geregistreerd in VELUX INTEGRA® bedieningstabelt KLR 200



In onderstaande instructies leest u hoe u de inhoud van bedieningstabelt KLR 200 naar wandschakelaar KLI 311/312/313 kunt kopiëren.

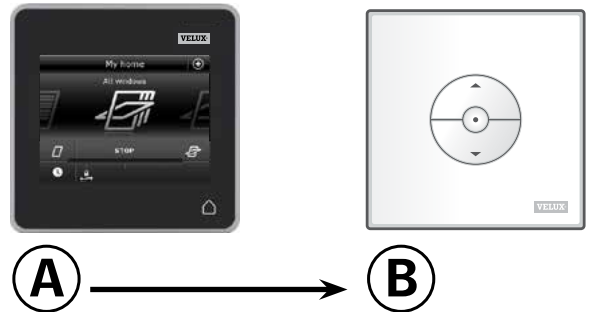
Zie ook de instructies voor de bedieningstabelt.

**Belangrijk:** Het type wandschakelaar moet geschikt zijn voor het relevante product/de relevante producten.

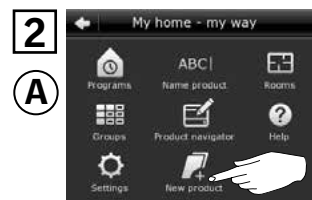
Bedieningstabelt KLR 200 om de kopie te **verzenden** is bedieningseenheid **A**.

Wandschakelaar KLI 311/312/313 om de kopie te **ontvangen** is bedieningseenheid **B**.

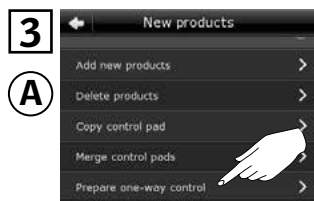
Eerst stappen 1-5 met **A** uit te voeren.



Tik op ⊕.



Tik op "Nieuw product".



Tik op "Vorbereiden eenricht. bedieningseenh.".



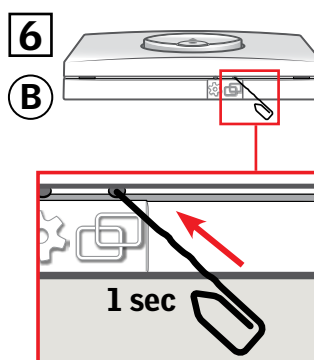
Tik op "Kies producten".



Scroll door de lijst op uw scherm en kies het product dat u toe wil voegen **1**.  
**Opmerking:** U kunt de individuele producten vinden door op het icoon te tikken.

Tik op ⇨ **2**.

U heeft nu 10 minuten om stap 6 met **B** uit te voeren.



Druk één seconde op de KOPPEL-knop op **B** om het product te registreren.

U kunt het gekozen product nu met **B** bedienen.



Tik op △ om af te sluiten.

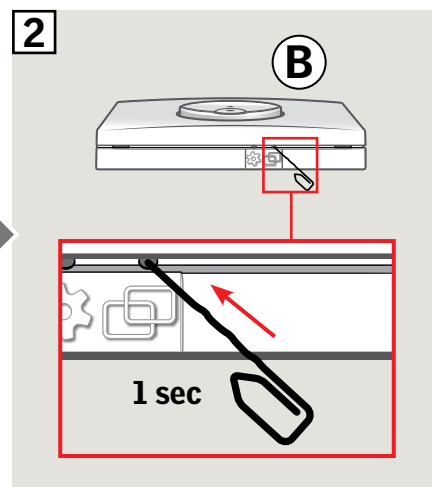
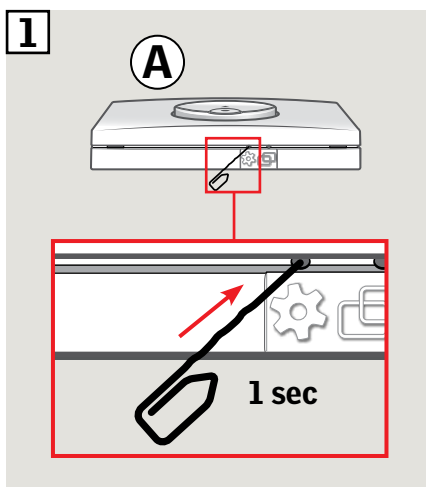
**Opmerking:** Om meer producten toe te voegen, tik op "Kies meer" en herhaal stappen 5-7.

**Belangrijk:** De nieuwe wandchakelaar moet van hetzelfde type zijn als de bestaande wandchakelaar.

- Ⓐ Bestaande wandchakelaar
- Ⓑ Nieuwe wandchakelaar



- 1 Bereid het product voor op registratie door één seconde op de **INSTELLINGEN**-knop te drukken op de bestaande wandchakelaar Ⓐ. Het product zal kort heen en weer bewegen.



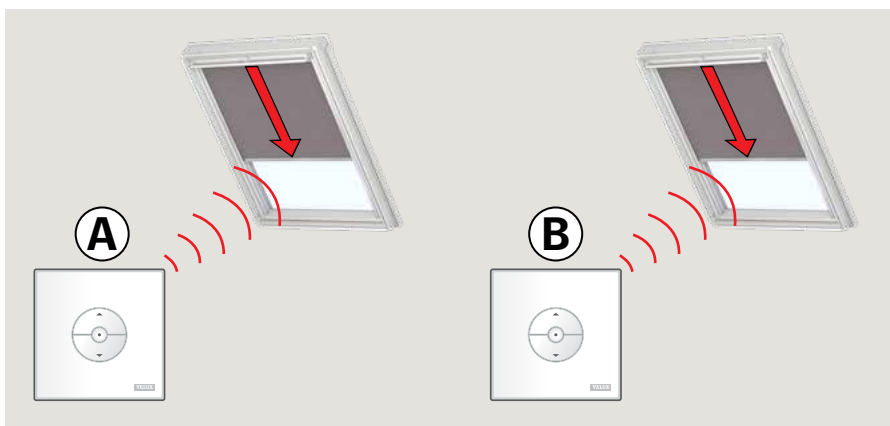
- 2 Druk één seconde op de **KOPPEL**-knop op de nieuwe wandchakelaar Ⓑ.

Het product kan nu worden bediend met beide wandchakelaars.

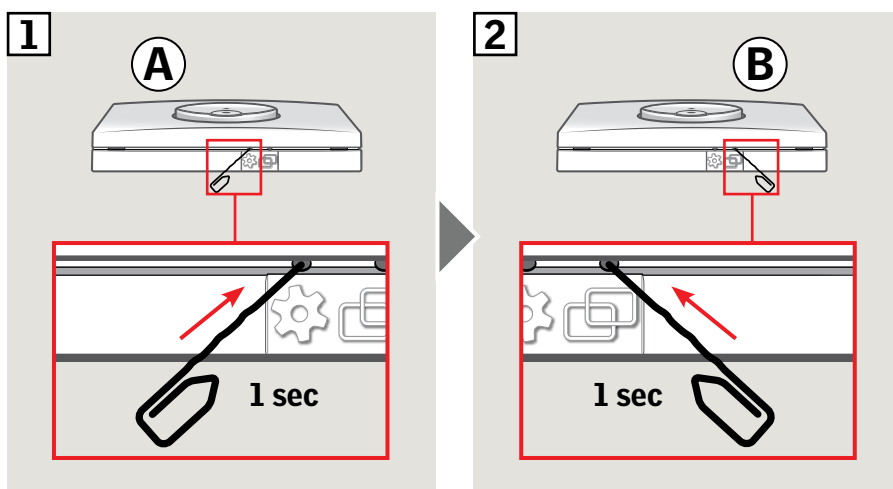


**Belangrijk:** Alle wandschakelaars moeten van hetzelfde type zijn.

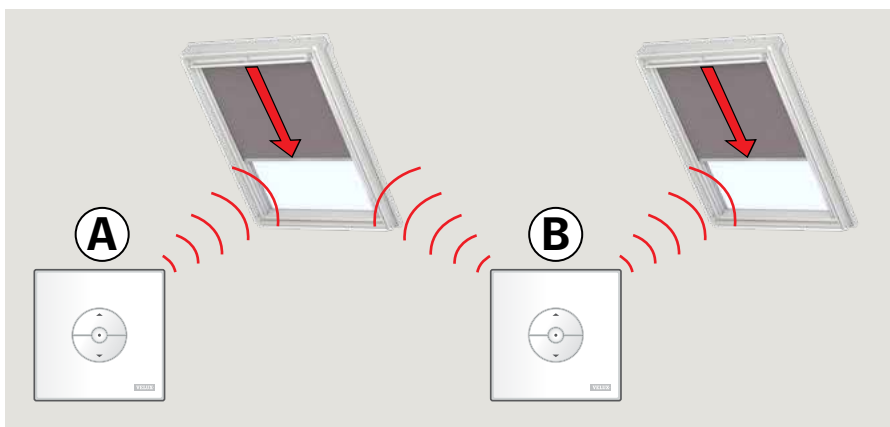
Wandschakelaars **A** en **B** bedienen afzonderlijke producten.  
 Het voorbeeld toont hoe wandschakelaar **B** is ingesteld om beide producten te bedienen.



- 1 Druk één seconde op de INSTELLINGEN-knop van wandschakelaar **A**.
- 2 Druk één seconde op de KOPPEL-knop op wandschakelaar **B**.



Wandschakelaar **B** kan nu beide producten bedienen.  
 Wandschakelaar **A** kan nog steeds zijn eigen product bedienen.



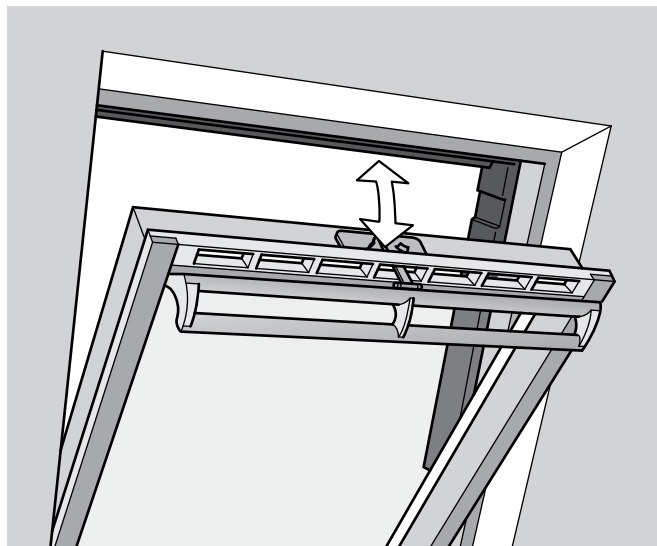
### Handmatige bediening van tuimelvensters

U kunt uw tuimelvenster handmatig openen en sluiten.

Als u het dakraam reeds elektrisch geopend heeft, dient u deze eerst met de wandschakelaar elektrisch te sluiten.

- Open het dakraam door de bedieningsgreep naar u toe en naar beneden te trekken.
- Sluit het dakraam weer door de bedieningsgreep van u af en omhoog te drukken.

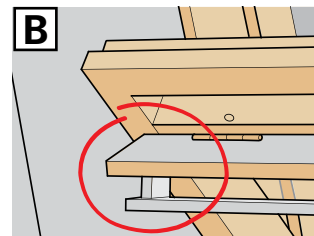
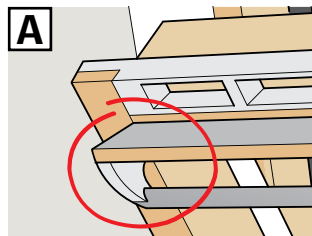
**Opmerking:** Als u het dakraam al handmatig geopend heeft, moet u deze eerst ook weer handmatig sluiten om het hierna weer met de wandschakelaar te kunnen openen. Dit geldt ook als u programma's wil starten en als de dakramen bij een regenbui automatisch moeten sluiten.



## Handmatig sluiten zonder de wandschakelaar te gebruiken

In het geval van stroomuitval of een lege batterij kan het tuimelvenster met de hand worden gesloten door het ontkoppelen van de ketting op de ventilatieklep van het dakraam.

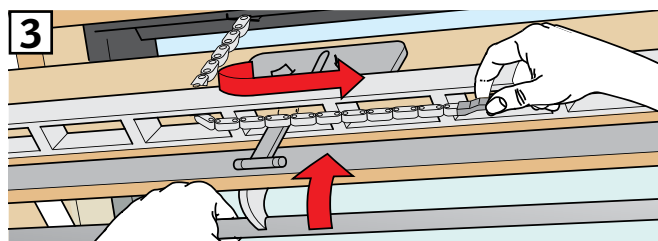
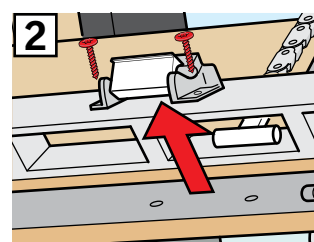
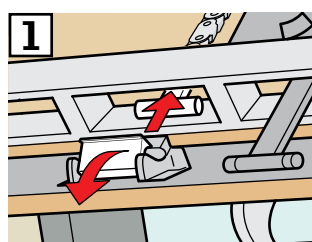
Er zijn twee verschillende manieren om dit te doen, afhankelijk van het type dakraam. De ventilatieklep kan eruit zien als plaatje **A** of **B**. Bekijk hieronder hoe u de ventilatieklep kunt ontkoppelen bij uw type dakraam.



### A

Ziet de ventilatieklep eruit als plaatje **A**:

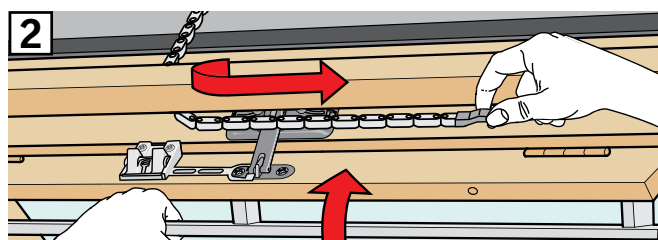
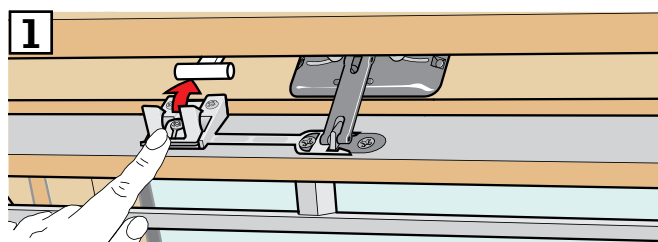
- 1 Ontkoppel de ketting door op de ontkoppelingssclip te drukken op de klepbeugel.
- 2 Verwijder de klepbeugel.
- 3 Vouw de ketting op zoals getoond en sluit de ventilatieklep van het dakraam tot op de ventilatiestand.



### B

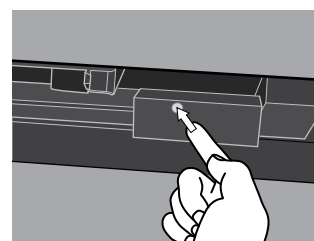
Ziet de ventilatieklep eruit als plaatje **B**:

- 1 Ontkoppel de ketting door op de ontkoppelingssclip te drukken op de klepbeugel.
- 2 Vouw de ketting op zoals getoond en sluit het dakraam handmatig.



Als de stroomtoevoer weer aangesloten is of wanneer de batterij opgeladen is, moet u de ketting weer aansluiten op het dakraam.

- Open het dakraam handmatig en vouw de ketting uit.
- Plaats de clip beugel terug op de ventilatieklep als deze eruit ziet als bij **A**.
- Laat de ketting teruglopen door kort op de testknop op de dakraamopener te drukken.
- Sluit het dakraam handmatig.



## Het sluiten van VELUX INTEGRA® lichtkoepel CVP zonder de wandschakelaar te gebruiken

VELUX®

### Lichtkoepels

- 1 Haal het afdekdopje voorzichtig uit de interieurafwerking aan de binnenzijde.
- 2 Druk kort op de testknop op de opener achter het afdekdopje en herplaats het afdekdopje.

